

Принят на заседании педагогического совета
МДОУ «Детский сад № 24»

Протокол №4 от 29.08.2016

«Утверждаю»
И.о. заведующего МДОУ «Детский сад №24»
_____ А.Ф.Шлибурене

Приказ № 163 от 05.09.2016

Отчет
о результатах самообследования
муниципального бюджетного дошкольного образовательного
учреждения Петрозаводского городского округа «Детский сад
общеразвивающего вида с приоритетным осуществлением
деятельности по физическому развитию детей № 24 «Яблонька»
(МДОУ «Детский сад №24»)
за 2015-2016 учебный год

I. Общие сведения об организации

Наименование ДООУ.

Муниципальное бюджетное дошкольное образовательное учреждение Петрозаводского городского округа « Детский сад общеразвивающего вида с приоритетным осуществлением деятельности по физическому развитию детей №24 «Яблонька» (МДОУ «Детский сад № 24»)

Учредитель: Администрация Петрозаводского городского округа

Руководитель: Шлибурене Анна Феликсовна

Почтовый адрес МДОУ: 185031, РК, г. Петрозаводск, ул. Социалистическая, д. 8

Местонахождение: Республика Карелия, город Петрозаводск, ул. Социалистическая, д. 8

Телефон: заведующий (8-814-2) 74-46-46 Вахта (8-814-2) 74-46-46

E-mail: detsad24P@yandex.ru

Адрес сайта МДОУ: detsad-24.com

Лицензия на право ведения образовательной деятельности от 29.02.2016 года №2771 (бессрочная)

Свидетельство о государственной аккредитации от 28.02.2007 года № 1046

Устав утверждён Постановлением Администрации Петрозаводского городского округа от 07.08.2015 г. №3795

Общая характеристика ДООУ

Год постройки - 1952 года. Двухэтажное кирпичное отдельное здание, общая полезная площадь 707,3 кв.м, на 100 мест. Дошкольное учреждение оснащено полным комплектом мебели и учебным оборудованием.

В детском саду 4 групповых помещения, 4 спальни, физкультурный(музыкальный) зал. Спальни имеют отдельные выходы для эвакуации детей в случае необходимости. За каждой группой закреплён участок, оснащённый песочницами, скамейками, игровым оборудованием. На участке детского сада расположена спортивная площадка со спортивным оборудованием.

Так же в детском саду имеется пищеблок, кладовая (в отдельно стоящем здании), кабинет заведующего, методический кабинет, медицинский кабинет (работают специалисты из детской поликлиники №1 врач и фельдшер)

Режим работы.

Учреждение работает по графику пятидневной рабочей недели с двумя выходными днями. Длительность работы Учреждения 10 часов 30 минут : с 7 часов 30 минут до 18 часов 00 минут.

Срок обучения в соответствии с Уставом МДОУ с 3 до 8 лет.

Язык обучения и воспитания русский

Контингент воспитанников.

В дошкольном образовательном учреждении функционирует 4 возрастные группы : 2я младшая (3-4года), средняя (4-5 лет), старшая (5-6 лет), подготовительная (6-8 лет). Комплектование групп осуществляется по направлениям Управления образования Администрации Петрозаводского городского округа. На 2015/2016 учебный год в детском саду воспитывалось 106 детей в возрасте от 3до 8 лет.

Приоритетное направление в деятельности образовательного учреждения - физическое развитие детей. Образовательный процесс направлен на формирование здорового образа жизни, формирование интереса детей и родителей к занятиям спортом, физкультурой, чувства ответственности за свое здоровье

Социальные партнёры.

ГАУ ДПО РК «Карельский институт развития образования», Петр ГУ, МАУ ДПО ЦРО, НОУ «Дошкольная Академия», Центр ПМСС, СДЮШОР №1 Олимпийского резерва, филиал

библиотеки №15, «Национальный музей Республики Карелия», МДОУ «Детский сад № 56», МДОУ «Детский сад № 63», МДОУ «Детский сад № 21».

Отчет составлен в соответствии с приказом Министерства образования и науки РФ № 462 от 14.06.2013г "Об утверждении порядка проведения самообследования образовательной организацией» и включает аналитическую часть и результаты анализа показателей деятельности ДОУ

II. Аналитическая часть

Аналитическая часть самоанализа представлена по следующим направлениям:

1. Оценка системы управления организацией
2. Оценка образовательной деятельности.
3. Оценка содержания и качества подготовки выпускников.
4. Оценка организации учебного процесса
5. Оценка состояния здоровья воспитанников
6. Оценка приоритетного направления развития организации
7. Оценка кадрового обеспечения.
8. Оценка учебно-методического обеспечения процесса.
9. Оценка материально-технической базы.
10. Оценка взаимодействия с семьями воспитанников.
11. Функционирование внутренней системы оценки качества образования.
12. Результативность работы.
13. Заключение
14. Основные направления работы МДОУ на новый учебный год

Приложение 1 Показатели деятельности дошкольной образовательной организации, подлежащей самообследованию (на 01.09.2016 г.)

Анализ показателей деятельности проведен в соответствии с Приказом от 10 декабря 2013 г. № 1324 "Об утверждении показателей деятельности образовательной организации, подлежащей самообследованию"

1. Оценка системы управления организации

1. Управление ДОУ осуществляется в соответствии с действующим законодательством Российской Федерации с учётом особенностей, установленных статьёй 26 Федерального закона «Об образовании в Российской Федерации» от 29.12.2012 г. № 273-ФЗ.

Учредителем ДОУ является администрация Петрозаводского городского округа

Управление ДОУ осуществляется на основе сочетания принципов единоначалия и коллегиальности.

Единоличным исполнительным органом в МДОУ является заведующий. К компетенции заведующего относится текущее руководство деятельностью МДОУ, представление интересов МДОУ на разных уровнях.

В МДОУ сформированы коллегиальные органы управления:

— Общее собрание работников МДОУ - представляет полномочия работников организации, в состав Общего собрания входят все работники МДОУ. Для ведения Общего собрания работников открытым голосованием избирается председатель сроком на один год. В 2015 - 2016 учебном году председателем Общего собрания работников МДОУ выбрана воспитатель Е.Л. Мухина

— Педагогический совет - постоянно действующий коллегиальный орган управления педагогической деятельностью МДОУ, действующий в целях развития и совершенствования образовательной деятельности, повышения профессионального мастерства педагогических работников. Председателем Педагогического совета является и.о. заведующего МДОУ А.Ф.Шлибурене.

Структура, порядок формирования, срок полномочий и компетенция органов управления МДОУ, принятия ими решений устанавливаются Уставом МДОУ в соответствии с законодательством Российской Федерации. Деятельность коллегиальных органов управления осуществляется в соответствии с локальными актами: Положение об Общем собрании работников, Положение о Педагогическом совете МДОУ.

В целях учёта мнения родителей (законных представителей) несовершеннолетних воспитанников по вопросам управления МДОУ и при принятии локальных нормативных актов, затрагивающих права и законные интересы детей, по инициативе родителей (законных представителей) воспитанников в МДОУ созданы родительские комитеты при группах

Представительным органом работников является действующий в МДОУ Совет трудового коллектива.

Вывод:

Действующая система управления позволяет оптимизировать управление, включить в пространство управленческой деятельности значительное число педагогов, работников МДОУ и родителей (законных представителей).

2. Оценка образовательной деятельности.

Образовательная деятельность ДОУ в 2015-2016 учебном году осуществлялась в соответствии с нормативно правовыми документами:

-Конвенция ООН «О правах ребенка» (Одобрена Генеральной Ассамблеей ООН 20.11.1980г.;

-Федеральным законом от 24.07.1998 г. №124-ФЗ «Об основных гарантиях прав ребенка в Российской Федерации (с изменениями и дополнениями от 20.07.2000г 22 августа, 21 декабря 2011г, 5 апреля, 29 июня, 2 июля, 25 ноября, 2 декабря 2013г Конституцией РФ от 12.12.1993г.;

-Федеральным законом «Об образовании в Российской Федерации» от 29.12.2012 г. №273 ФЗ (далее по тексту «Закон об образовании»);

-Сан ПиН 2.4.1.3040-13 от 15.05.2013г №26;

-Федеральными законами нормативными правовыми актами Российской Федерации министерства образования и науки Российской Федерации, РК, регулирующими отношения в сфере образования;

-Нормативными правовыми актами Комитета социального развития Администрации Петрозаводского городского округа;

- Уставом МДОУ, родительскими договорами.

МДОУ осуществляет свою деятельность по образовательным программам дошкольного образования на основании:

- лицензии на право ведения образовательной деятельности регистрационный номер № 2771 от 29.02.2016 г.

2.1.Образовательная деятельность организуется в соответствии с Основной общеобразовательной программой дошкольного образования муниципального дошкольного образовательного учреждения «Детский сад №24 «Яблонька» г.Петрозаводска и направлена на позитивную социализацию и всестороннее развитие ребенка дошкольного возраста в адекватных его возрасту детских видах деятельности, сохранение и укрепление здоровья детей дошкольного возраста.

В основе образовательной деятельности технология личностно-ориентированного взаимодействия, направленная на распознавание индивидуальных особенностей каждого ребёнка, при этом акцент делается на возрастные особенности, потребности, склонности, способности, интересы, темп развития воспитанников.

С целью реализации приоритетных направлений государственной политики в сфере образования организация образовательной деятельности в ДОУ осуществляется с учетом перехода на Федеральный государственный образовательный стандарт дошкольного образования (утверждённого приказом МО и Н РФ от 17 октября 2013 г. № 1155).

Для обеспечения введения Федерального государственного образовательного стандарта дошкольного образования (далее – ФГОС ДО) на основании Письма Минобрнауки РФ от 10.01.2014 № 08-10 «План действий по обеспечению введения Федерального государственного образовательного стандарта дошкольного образования» в МДОУ составлен план-график введения Федерального государственного образовательного стандарта дошкольного образования

За отчётный период в МДОУ в соответствии с планом-графиком проведены следующие мероприятия:

- Создан банк нормативно-правовых документов федерального, регионального, муниципального уровней, регламентирующих введение и реализацию ФГОС ДО;

- Внесены изменения и дополнения в ООП, рабочие программы, Устав, локальные акты МДОУ, регламентирующие введение ФГОС ДО, разработаны критерии

эффективности деятельности работников, позволяющие устанавливать стимулирующие надбавки и доплаты работникам, должностные инструкции и пр;

- осуществлен переход на эффективный контракт;
- с педагогическим коллективом организованы и проведены семинары по детальному изучению ФГОС,
- на базе пилотной площадки проведен открытый методический день для педагогических работников г.Петрозаводска по организации образовательной деятельности в соответствии с ФГОС;
- воспитатели дошкольного учреждения прошли курсовую подготовку при ГАУ ДПО РК;
- три педагога прошли аттестацию на присвоение 1 квалификационной категории по должности «Воспитатель»;
- учреждение получило лицензию на право организации дополнительных платных услуг;
- организована работа по ознакомлению с ФГОС родителей (законных представителей) несовершеннолетних воспитанников.

Вывод: ДООУ зарегистрировано и функционирует в соответствии с нормативными документами в сфере образования Российской Федерации. Образовательная деятельность в ДООУ организована в соответствии с основными направлениями социально-экономического развития Российской Федерации, государственной политикой в сфере образования.

Проблемы:

- недостаточность материально-технической базы.

3.Оценка содержания и качества подготовки выпускников.

Одним из показателей работы МДООУ являются выпускники. Мониторинг качества подготовки выпускников к обучению в школе включает в себя:

- мониторинг адаптации выпускников к обучению в школе по итогам 1 четверти на основании данных, полученных при диагностировании детей,
- уровень психологической готовности выпускников к обучению в школе.

Тестирование выпускников в МДООУ в апреле 2016 года показало, что большинство обследованных детей имеют высокий уровень адаптации к обучению в школе, низкого уровня нет.

У выпускников сформированы первичные учебные навыки, дети быстро переключаются с одного вида деятельности на другой, дети организованы, самостоятельны, общительны, инициативны, имеют высокий уровень познавательной активности.

Педагоги отмечают: дети общительны, легко входят в контакт как со взрослыми, так и со сверстниками, доброжелательны, вежливы, воспитаны. Объём и скорость непосредственной вербальной памяти в норме, на высоком уровне наглядно-образное, наглядно-действенное мышление, в норме словесно-логическое мышление.

В 2015 – 2016 учебном году подготовлено к выпуску в школу 25 детей.

Результаты диагностики «Уровень готовности детей к обучению в школе».

Год	Высокий уровень	Средний уровень	Низкий уровень
2015-2016	16	9	0

Выпускники показали хорошие результаты по распределению, переключению, избирательности, концентрации внимания, способность к целостному восприятию, умение действовать по правилам, запоминать. Необходимо активизировать работу по развитию у воспитанников воображения, развитию словесно-логического мышления в более сложных конструкциях.

Проблема

- финансирование развития образовательной среды

Предполагаемое решение:

- поиск спонсоров среди организаций и меценатов города;

- участие в грантовых проектах и конкурсах;

- развитие платных услуг.

4. Оценка организации учебного процесса.

В МДОУ функционирует 4 разновозрастных группы общеразвивающей направленности, количество детей -106 чел.

Среднемесячная посещаемость детьми детского сада в течение отчётного периода составляет 75%

Образовательная деятельность организуется в соответствии с Годовым календарным учебным графиком на 2015 - 2016 учебный год.

Продолжительность учебного года с 1 октября по 30 апреля (сентябрь период реадaptации после летнего отдыха, в мае проводится повторение, индивидуальная работа).

В декабре - январе предусмотрены каникулы: организуется совместная деятельность педагогов с детьми, самостоятельная деятельность, индивидуальная работа, подготовка к новогодним праздникам.

Непосредственно образовательная деятельность планируется в соответствии с расписанием. Количество и продолжительность непрерывной непосредственно образовательной деятельности установлено в соответствии с санитарно-гигиеническими нормами и требованиями (СанПиН 2.4.1.3049-13):

Продолжительность непрерывной непосредственно образовательной деятельности:

- для детей от 3 до 4-х лет – не более 15 минут,

- для детей от 4-х до 5-ти лет – не более 20 минут,

- для детей от 5 до 6-ти лет – не более 25 минут,

- для детей от 6-ти до 8-ми лет – не более 30 минут.

Максимально допустимый объём образовательной нагрузки в первой половине дня:

- в младшей и средней группах не превышает 30 и 40 минут соответственно,

- в старшей и подготовительной группах – 45 минут и 1,5 часа соответственно.

Образовательная деятельность с детьми старшего дошкольного возраста осуществляется и во второй половине дня после дневного сна. Её продолжительность составляет не более 25 – 30 минут в день.

В середине времени, отведённого на непрерывную образовательную деятельность, проводятся физкультурные минутки, динамические паузы.

Перерывы между периодами непрерывной образовательной деятельности – не менее 10 минут.

Образовательную деятельность, требующую повышенной познавательной активности и умственного напряжения детей, педагоги организуют в первую половину дня. Максимальная нагрузка во вторник, среду.

При регулировании нагрузки учитываются индивидуальные особенности детей. С этой целью образовательная работа в группах общеразвивающей направленности с детьми 3-4 лет, 4-5 лет организуется по подгруппам.

Образовательная деятельность организуется на основе комплексно-тематического планирования.

С целью повышения качества работы для достижения более высоких результатов развития воспитанников в МДОУ проводится мониторинг:

- Заболеваемости, физического развития воспитанников (отв. старшая медицинская сестра).

- Уровня межличностных взаимоотношений в детском коллективе.

- Уровня освоения детьми программного материала «Воспитание и обучение в детском саду», «От рождения до школы» под редакцией Н.Е. Вераксы, Т.С. Комаровой, М.А. Васильевой» (отв. воспитатели).

- Уровня подготовки выпускников к обучению в школе, адаптации к школьным условиям (отв. зам.зав. по ВМР).

Мониторинг уровня освоения детьми программного материала направлен на обследование уровневых показателей развития детей.

В связи с введением ФГОС ДО результаты мониторинга в отчётном учебном году получены на основе наблюдения педагогов за воспитанниками при проведении непосредственно образовательной деятельности, при организации совместной образовательной деятельности взрослых с детьми в режимные моменты, в самостоятельной деятельности воспитанников.

Анализ результатов показывает, что ситуация развития детей в дошкольном учреждении стабильна, соответствует возрастным нормам. Развитие детей происходит на основе специфичных для детей дошкольного возраста видов деятельности: игровой, коммуникативной, познавательно-исследовательской, изобразительной, музыкальной, двигательной и пр.

Образовательная деятельность с детьми строится на деятельностном подходе. Педагоги в работе используют:

— технологию развивающего обучения – познавательно-исследовательская деятельность организуется с использованием в комплексе традиционных и нетрадиционных методов и приёмов: наблюдение, экскурсия, решение проблемных ситуаций, экспериментирование, коллекционирование, моделирование, проектная деятельность и пр.;

— технологию проблемного обучения – организация образовательной деятельности строится не на передаче детям готовых знаний, а участие воспитанников в процессах, направленных на получение нового знания путём решения проблемных задач;

— технологию коллективной творческой деятельности – создание различных предметов коллективной продуктивной деятельности детей;

— проектные технологии – совместная деятельность с воспитанниками по выбранному проекту, направленная на получение новых знаний об окружающем мире;

— информационные технологии - используют возможности компьютера для обогащения образовательной деятельности с детьми элементами знаний, которые в обычных условиях или с помощью традиционных средств понять или усвоить трудно.

В течение учебного года педагоги привлекали детей к участию в конкурсах различного уровня: от муниципальных до международных (см. раздел Достижения). Анализ результатов показал, что родители приветствуют такую работу с детьми, сами охотно откликаются на предложение к участию ребенка в конкурсе.

Результаты педагогической диагностики освоения воспитанниками основной общеобразовательной программы МДОУ «Детский сад №24»

Диагностика проводилась в мае месяце, с целью определения степени освоения детьми образовательной программы и влияния образовательного процесса, организуемого в дошкольном учреждении, на развитие ребёнка в конце учебного года. Диагностика включала в себя: анализ образовательного процесса.

Общие выводы:

Уровень овладения необходимыми навыками и умениями по образовательным областям:

- Рейтинг высоких результатов отмечается по образовательной области «Познавательное развитие» (4,7 балла). Средний балл по группам по образовательным областям 4,5 балла, что характеризует достаточно высокий уровень.

Дополнительные образовательные услуги

В детском саду в соответствии с Уставом и Договором между МДОУ «Детский сад №24» и НОУ «Дошкольная академия», ДЮСШ от 01 сентября 2014 г. оказывались дополнительные платные и бесплатные образовательные услуги для детей и родителей в рамках социального заказа, потребностей и возможностей педагогического коллектива МДОУ и социальных партнеров.

Все услуги для детей оказываются в рамках требований СанПиНа к максимально допустимому объему недельной образовательной нагрузки для детей дошкольного возраста.

Таблица. Схема предоставления услуг для детей.

<i>Направления развития</i>	<i>Бесплатные услуги</i>	<i>Платные услуги</i>
Физическое	Спортивная гимнастика для детей 5-7 лет	
Социально - личностное		«Мнемотехника» 3-5 лет
Познавательное - речевое		«Читалочка» - обучение чтению детей 5– 7 лет

Многие сведения о нашем Учреждении родители (законные представители) ребёнка могут найти на сайте ДОУ, который в течение года систематически обновляется

Проблемы.

1. Возможности педколлектива ограничены.
2. Ограниченная площадь для проведения занятий/нет свободных помещений/

Возможные решения.

1. Освободить одно из административных помещений для организации доп.услуг

5. Оценка здоровья детей в МДОУ.

С целью сохранения, улучшения здоровья детей в МДОУ проводится мониторинг заболеваемости и физического развития воспитанников

Сотрудники детского сада систематически следят за состоянием здоровья детей.

Основные мероприятия по оздоровлению детей направлены:

- соблюдение режима прогулок для детей;
- соблюдение режима проветривания групповых помещений;
- соблюдение режима двигательной активности в течение дня;
- организацию закаляющих и укрепляющих здоровье процедур: воздушные ванны до и после сна, хождение по шиповатым коврикам, упражнения с шиповатыми шариками, босохождение, полоскание рта после еды, игры-тренинги, утренняя гимнастика, игры на свежем воздухе для всех групп круглый год;
- организацию профилактики заболеваемости детей: проведение чесночной терапии в период острого подъема заболеваний, организация прививок против гриппа;
- ежедневный осмотр детей при приеме в группу;
- антропометрические замеры в декретированные сроки;
- составление совместно с медицинскими работниками плана лечебно-профилактических мероприятий.

Проводим анализ заболеваемости 1 раз месяц, 1 раз в квартал, 1 раз в год, осмотр детей 3-х, 6, 7 лет узкими специалистами поликлиники, обследование детей на энтеробиоз, дополнительный осмотр детей, состоящих на диспансерном учете. Два раза год проводится диагностика физического развития детей.

Ежегодно педагогами совместно с медицинским работником и инструктором по физической культуре осуществляется анализ состояния здоровья ребенка, с целью построения программы по физическому развитию детей. Педагоги заполняют диагностическую карту здоровья, физического развития детей на начало и окончание каждого учебного года, в ней отмечается:

- группа здоровья, наличие хронических заболеваний, диспансерный учет у врачей специалистов, определяется количество ЧБ детей. Заболеваемость в 2015-2016 учебном году составила 1815 дето/дней. Распределение детей по группам здоровья сохраняется на одном уровне несколько лет – первая группа здоровья -60%, вторая – 40 %

Важным показателем эффективной работы по здоровьесбережению (не только физического, но и психического) является подготовительная работа по адаптации детей к условиям детского сада. Первые беседы, первые знакомства строятся на выполнении требований устава МДОУ. В мае ежегодно проводим первое родительское собрание «Первый раз в детский сад», на котором родители знакомятся с условиями детского сада, его особенностями, педагогами, специалистами, правилами поступления. В ходе собрания родителей знакомим с уставом ДОУ, лицензией, свидетельством об аккредитации и другими документами. Для безболезненного прохождения периода адаптации практикуем поступление в дошкольное учреждение согласно направлениям АПГО, по согласованию с родителями, при наличии свободных мест с июля по октябрь

Необходимо:

- постоянная связь с родителями;
- постоянный контроль сотрудников (медработника, инструктора по физической культуре, воспитателя и т.д.) за состоянием детей;
- для снижения заболеваемости соблюдать водный и воздушный режим в группах;
- одевать детей по погоде;
- оздоровление детей дома средствами рекомендуемыми врачами;
- не приводить и не принимать в детский сад больных детей;
- для детей с аллергическими заболеваниями и ЖКТ обеспечить питание в соответствии с рекомендациями врача.

Важную роль в здоровьесбережении ребенка играет питание. Организация питания в МДОУ соответствует санитарно-эпидемиологическим правилам и нормативам. В МДОУ организовано 5-х разовое питание. Питание организовано в соответствии с примерным десятидневным меню, составленным с учетом рекомендуемых среднесуточных норм питания для одной возрастной категории: для детей от 3 до 8 лет. При организации питания учитываются медицинские рекомендации для детей аллергиков.

На основании утвержденного примерного меню ежедневно составляется меню-требование установленного образца с указанием выхода блюд для детей разного возраста. На каждое блюдо заведена технологическая карта.

Выдача готовой пищи осуществляется только после проведения приемочного контроля бракеражной комиссией в составе повара, представителя администрации, зам по АХР

Для достижения положительной динамики по заболеваемости и физическому развитию с воспитанниками проводится физкультурно-оздоровительная и профилактическая работа в МДОУ, соблюдение противоэпидемических мероприятий с октября по апрель (термометрия, утренний фильтр и пр.), своевременное выявление и вывод из детского сада заболевших детей.

В работе с детьми педагоги успешно применяют здоровьесберегающие технологии, направленные на сохранение и укрепление здоровья воспитанников, организацию образовательного процесса без ущерба здоровью воспитанников, включают:

- корригирующие упражнения для профилактики плоскостопия, формирующие правильную осанку, упражнения направленные на активизацию работы мышц глаз, дыхательную гимнастику;
- закаливающие и оздоровительные процедуры: воздушные ванны с упражнениями, ходьба босиком, хождение по массажным дорожкам, использование

разнообразных форм двигательной активности детей традиционного, игрового характера, с использованием нестандартного оборудования, с включением методик физического развития дошкольников;

— планирование Дней здоровья, Недели здоровья, спортивных игр и упражнений, совместных с родителями спортивных праздников, физкультурных досугов и др.

Вывод: Учебный процесс в ДОО организован в соответствии с требованиями, предъявляемыми законодательством к дошкольному образованию и направлен на сохранение и укрепление здоровья воспитанников, предоставление равных возможностей для полноценного развития каждого ребёнка.

Проблемы:

- организация питания детей с особыми потребностями /аллергики/;
- отсутствие финансовых средств на обновление физкультурного оборудования в группах и на участке.

Предполагаемое решение:

- поиск средств для приобретения необходимого оборудования/ пароконвектомат, протирачная машина, картофелечистка/;
- включение в рацион новых блюд в соответствии с нормами САНПИН;
- материальное стимулирование работников пищеблока.

6. Приоритетное направление деятельности МДОУ.

Приоритетным направлением деятельности МДОУ «Детский сад №24» является осуществление деятельности по физическому развитию детей, что представляет собой систему обеспечения сохранения и укрепления физического и психического здоровья детей. Задачи, которые определены в программе это:

- совершенствовать физическое и двигательное развитие детей;
- способствовать повышению сопротивляемости и защитных свойств организма;
- улучшение физической и умственной работоспособности детей;
- формирование стойкой привычки к здоровому образу жизни. Для решения поставленных задач в течение года проводятся различные мероприятия, а именно:

- закаливание;

- занятия в рамках ООП;

- соревнования, праздники спортивные, игры и т.д. в том числе с привлечением родителей. Для организации полноценной развивающей среды в течение года проведен косметический ремонт спортивного зала, приобретен многофункциональный уголок спортоборудования, изготовлены различные пособия (тактильные дорожки, панно, мячи мягкие и т.д.). Анализ показателей здоровья говорит, что педагогический коллектив совместно с родителями достигает определенных положительных результатов в оздоровлении детей.

7. Кадровое обеспечение, оценка

В настоящее время общая численность работников - 26чел. В том числе: и.о. заведующего дошкольным учреждением Шлибурене А.Ф., заместитель заведующего по воспитательной и методической работе, заместитель заведующего по АХР (0,5ст) музыкальный руководитель, инструктор по физической культуре, 8 воспитателей. Из общей численности педагогов (9 чел) имеют: первую категорию – 5 чел., соответствие занимаемой должности – 4 чел. Количество руководящих и педагогических работников, прошедших повышение квалификации или профессиональную подготовку в течение последних 3 лет- 10 человек, из них по ФГОС – 5 чел. Закончили обучение в ВУЗе по профилю «дошкольная педагогика» -1 чел.

Имеют стаж педагогической работы: от 3 до 5 лет – 1 чел., от 5 до 10 лет – 1 чел., от 10 до 20 лет- 3 чел., свыше 20 лет – 4 человека. Имеют Почетные звания и награды -1 чел.

Вывод. Педагогические работники МДОУ обладают основными компетенциями, необходимыми для создания условий развития детей в соответствии с ФГОС ДО

Проблемы:

1. освоение и использование в работе ИКТ, интерактивной доски только 1/3 частью педагогов;
2. Отсутствие в штате необходимых специалистов – логопеда, психолога

Возможное решение.

- организация курсовой подготовки по освоению ИКТ без отрыва от производства;
- приглашение специалистов ПМСС для консультирования родителей и педагогов, проведение специальных семинаров для воспитателей, консультаций для родителей по развитию речи детей в ДОУ.

8 Оценка учебно-методического, библиотечно-информационного обеспечения

Учебно-методическое обеспечение включает работу по оснащению образовательной деятельности передовыми методиками, учебно-методическими комплексами, методическими средствами, способствующими более эффективной реализации программно-методической, научно-экспериментальной, воспитательной деятельности педагогических работников.

В МДОУ имеется необходимое методическое обеспечение: программы, методические пособия, дидактический материал. Программно-методическое обеспечение составляет 85%.

В условиях незавершенного цикла проведения экспертизы программ дошкольного образования и формирования реестра примерных основных образовательных программ, которые призваны создать методическую базу полноценного внедрения ФГОС ДО в системе дошкольного образования, работа по пополнению и обновлению учебно-методического комплекса реализуемых в МДОУ программ за отчетный период не проводилась.

Проблемы:

- недостаток финансовых средств на приобретение методической литературы, оформления подписки.

Перспективы:

Сформировать учебно-методический комплекс образовательной деятельности ДОУ в соответствии ООП организации.

Информационное обеспечение включает:

— в ДОУ имеется электронная почта, работает сайт МДОУ. Информация на сайте размещается в соответствии с нормативно-правовыми документами, определяющими содержание сайта, сроки обновления сведений и пр.

Вывод: МДОУ информационное обеспечение групп недостаточно для эффективной организации образовательной деятельности, требует срочного обновления.

9. Оценка материально-технической базы.

Позитивный результат в воспитании и образовании дает наличие и эффективное использование материально-технических ресурсов организации.

Организованная в ДОУ предметно-развивающая среда инициирует физическую, познавательную и творческую активность детей, предоставляет ребенку свободу выбора форм активности, обеспечивает содержание разных форм детской деятельности, безопасна и комфорта, соответствует интересам, потребностям и возможностям каждого ребенка, обеспечивает гармоничное сотрудничество ребенка с окружающим миром.

В центре внимания педагогического коллектива – безопасность среды, ее постоянное наполнение, совершенствование. Игровое оборудование имеет сертификаты качества, не менее двух раз в год проводится ревизия спортивного оборудования. Сотрудники организации, отвечающие за безопасность ДОУ, регулярно проходят обучение и переподготовку. Проведены все необходимые мероприятия по пожарной безопасности, предупреждению чрезвычайных ситуаций. Учреждение не имеет предписаний по пожарной безопасности от контролирующих органов. Раз в полугодие проводится общая

тренировка по эвакуации из здания МДОУ с выходом за территорию учреждения. При подготовке учреждения к новому учебному году проведен плановый косметический ремонт игровых помещений, пищеблока, лестничных пролетов, обновлен песок в песочницах на участке.

В настоящее время в детском саду в комплект информационно - технической базы входят: 1 интерактивная доска, 4 компьютера, 2 сканера, 3 принтера, 2 мультимедийных проектора, ксерокс, 1 музыкальный центр,...4.. магнитола, 3 телевизора. Имеется постоянный доступ в Интернет.

Дошкольное учреждение оснащено комплектом мебели, учебным и техническим оборудованием.

Вывод. Материально-техническая база МДОУ находится в удовлетворительном состоянии, позволяет обеспечивать присмотр и уход за ребенком, реализацию ООП.

Проблемы.

1. Отсутствие теневого навеса на территории учреждения
2. Аварийное состояние помещения теплового узла (пристройка к зданию)
3. Недостаток финансовых средств на обновление среды
4. Частичная замена мебели в группах

Предлагаемое решение

1. Включить в смету Учреждения ремонт теплоузла и строительство теневого навеса.
2. Участие в грантовых проектах.
3. Организация платных услуг

10 Оценка взаимодействия с семьями воспитанников

Изучение контингента детей, наряду с изучением образовательных запросов родителей (законных представителей) является основой для построения оптимальной и результативной системы взаимодействия с семьями воспитанников в МДОУ.

Взаимодействие в работе с родителями (законными представителями)

Родители (законные представители) являются активными участниками образовательного процесса. На общих собраниях учреждения в начале и в конце учебного года до сведения родителей доводятся намеченные задачи, пути их решения и полученные результаты. Заслушиваются предложения и замечания родителей, учитываются и вносятся в годовой план работы. Родители имеют право посещать группу, в которой находится их ребенок, наблюдать за педагогическим процессом, вносить свои пожелания, предложения.

В Учреждении оформлены информационные стенды для родителей, содержание которых периодически обновляется с учетом той информации, которая необходима и интересна родителям на данный момент (страничка от доктора, советы педагога-психолога, и др.). В работе дошкольного учреждения широко практикуется проведение совместных мероприятий для детей и родителей, посещение занятий и режимных моментов, привлечение родителей к организации и участию в праздниках, развлечениях, субботниках по озеленению и благоустройству участков, площадок детского сада. Нетрадиционные формы работы с родителями можно назвать следующие, где они , родители, участники: посещение музеев, выставок, спортивные состязания, викторины, совместные выходы в театры, выступления детей на фестивалях, смотрах, конкурсах, проведение Дня здоровья, мастер-классы.

Отзывы со стороны родителей о работе дошкольного учреждения только положительные, бывшие воспитанники с желанием ведут своих детей в свой любимый Детский сад.

Дополнительные образовательные услуги для детей и родителей формируются на основе изучения потребностей родителей, педагогического наблюдения за развитием воспитанников

В МДОУ № 24 в соответствии с Уставом и Договором между МДОУ «Детский сад №24» и НОУ «Дошкольная академия» от 23 октября 2015 г. оказываются дополнительные

платные и бесплатные услуги для детей и родителей в рамках социального заказа, потребностей и возможностей педагогического коллектива МДОУ.

Все услуги для детей оказываются в рамках требований СанПиНа к максимально допустимому объему недельной образовательной нагрузки для детей дошкольного возраста.

Многие сведения о нашем Учреждении родители (законные представители) ребёнка могут найти на сайте ДОУ.

Анализ обеспечения качественной реализации взаимодействия с семьями воспитанников.

По результатам сводных таблиц можно сделать следующие выводы:

1. Вторая младшая и средняя группы: 50% всех родителей отметили, что их дети посещают детский сад с хорошим, радостным настроением. По сравнению с началом учебного года показатель вырос на 8%. В целом данные цифры свидетельствуют о положительной, доброжелательной обстановке, созданной в группах. 11% родителей отмечают спокойное ровное отношение ребенка к посещению детского сада. 28% (5 человек) родителей отметили, что ребенок ходит в детский сад по принципу «надо». Детей, посещающих детский сад с нежеланием, не отмечается.
Старшая группа: 72% родителей отметили, что их ребенок ходит в детский сад с очень хорошим, радостным настроением, 22% родителей ответили, что ребенок посещает сад спокойно, без эмоций и 6% (1 родитель) дали ответ, что ребенок ходит в детский сад по принципу «надо», как на работу. Показатели с данной группы заметно отличаются от групп младшего и среднего возраста.
2. Вторая младшая и средняя группы: 94% родителей отметили, что у их детей с воспитателями и с персоналом сложились дружеские, теплые взаимоотношения. 6% (1 человек) ответили, что у ребенка обыкновенные отношения с воспитателями и персоналом. Родителям старшей группы данный вопрос задан не был.
3. Вторая младшая и средняя группы: 57% родителей отмечают добрые, дружеские взаимоотношения детей со сверстниками группы. 28% родителей отмечают ровные, спокойные отношения между детьми в коллективе. 6% (1 человек) дали ответ, что у ребенка со сверстниками нет практически никаких отношений. В данных группах есть дети, которые часто пропускают посещение детского сада, т.к. их мамы находятся в отпуске по уходу за вторым ребенком. Поэтому можно сделать вывод, что этот ребенок как раз не имеет никаких отношений со сверстниками. Также как и те, 11% (2 человека) которые не знают об отношениях своего ребенка со сверстниками. Никто из родителей не отметил, что у ребенка со сверстниками сложились напряженные, плохие отношения.
Старшая группа: 72% родителей отмечают добрые, дружеские взаимоотношения детей со сверстниками группы. 28% родителей ответили, что у их родителей ровные, спокойные отношения с другими детьми в группе. Никто из родителей не дал ответов, которые были даны в младших группах – «практически никаких» и «не знаю».
4. Вторая младшая и средняя группы: 67% родителей, обмениваясь информацией с воспитателями, преимущественно общаются о достижениях своих детей, 28% родителей общаются с воспитателями о содержании специально организованных занятий, прошедших за день (данный показатель вырос на 9%), у 6% родителей общение строится на сообщениях о плохом поведении ребенка и 6% родителей общаются с педагогами по вопросам просьб и сообщений административно – хозяйственного характера, 11% родителей заявили, что никакого общения, кроме официального минимума, не было.
Старшая группа: большая часть родителей, а именно 89% ответили, что, обмениваясь информацией с воспитателями, преимущественно общаются о достижениях своих детей, 28% родителей ответили, что с педагогами они общаются о содержании

специально организованных занятий, прошедших за день и 1 человек (6%) ответил, что никакого общения у него с воспитателями, кроме официального минимума, нет. По анализу результатов анкетирования родителей детей старшей группы видно, что у воспитателей уже нет жалоб о поведении детей, бесед с родителями о каких-либо происшествиях.

5. Вторая младшая и средняя группы: В этом учебном году родители выделили наиболее запомнившийся праздник – Новый год - 44% опрошенных. 28% отметили праздник 8 Марта, 11% - осенний праздник и 22% родителей ответили, что им понравились все праздники.

Старшая группа: родители отметили все праздники, прошедшие в течение учебного года в детском саду, особо выделили праздник к 8 Марта (61% родителей) и Новый год (50%).

6. Вторая младшая и средняя группы: Наиболее востребованными услугами остаются: консультационная и коррекционная работа логопеда – 67%, что доказывает еще раз часто встречающиеся в настоящее время проблемы у детей с речью, а также необходимость наличия логопеда в штате ДООУ; консультирование психолога – 28%; 17% родителей заинтересованы в организованных семейных досугах; 11% родителей нуждаются в специальных занятиях по вопросам воспитания детей, группа.

Старшая группа: среди родителей данной группы наиболее востребованным видом услуг оказалось консультирование психолога – 57% родителей, 50% хотели бы получать консультации и коррекционную работу логопеда и 65 ответили «прочее». Такое желание в консультации психолога можно связать с тем, что следующий год у детей – дошкольный, и родители считают необходимым, чтобы психолог помог подготовить ребенка к школе.

7. Вторая младшая и средняя группы: При оценивании степени удовлетворенности от пребывания ребенка в детском саду по 10-балльной шкале можно оценки были проставлены от 7 и выше. Средний балл – 9,1.

Старшая группа: В данной группе родители проставили оценки 8 и 10. Средний балл – 9,6.

8. Вторая младшая и средняя группы: На вопрос об отношении родителей к конкурсам, проводимым в детском саду, 72% родителей ответили, что в конкурсах они участвуют по возможности и 28% сказали, что принимают участие всегда. Никто из родителей не дал ответ «Слишком много конкурсов» или «Не интересуют», что говорит о заинтересованности семей воспитанников в конкурсной деятельности.

Старшая группа: в старшей группе родители дали идентичные ответы – 67% родителей ответили, что участвуют в конкурсах по возможности и 33% дали ответ, что всегда участвуют в конкурсах МДООУ. Также никто из родителей не дал ответ «Слишком много конкурсов» или «Не интересуют», что говорит о заинтересованности семей воспитанников в конкурсной деятельности.

9. Вторая младшая и средняя группы: Последний вопрос в анкете касался дополнительных платных услуг и родителям предлагалось выбрать вид услуг, который они бы хотели, чтобы посещал их ребенок. Одинаковое количество родителей, по 44%, выбрали «Сказкотерапию» и «Игры с мячом», 33% отметили «Фитнес-танс», 22% из предложенных вариантов выбрали «Подготовку к школе», 11% - «Театральный мюзикл» и 6% отметили «ТРИЗ для дошкольников».

Старшая группа: среди всех предложенных дополнительных платных услуг родители выбрали два – 89% «Подготовку к школе» и 28% «Фитнес-танс».

Подготовительная группа

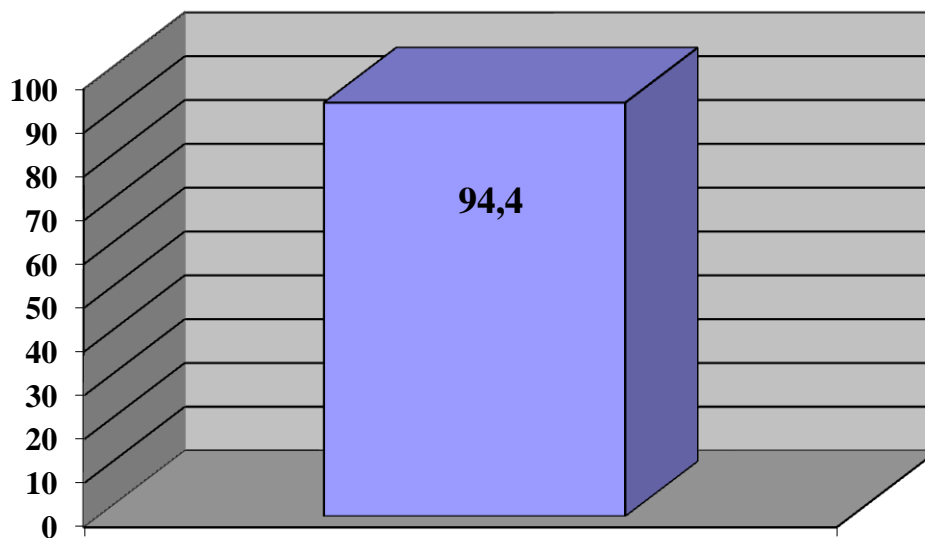
Для родителей выпускной группы нами был подготовлен опрос, который содержал открытые вопросы:

1. Как Вы считаете, какое из достижений детского сада за время посещения его Вашим ребенком было наиболее значимым?

2. Как Вы считаете, чему наиболее важному научился Ваш ребенок в детском саду?
3. Что бы Вы пожелали детскому саду?

Родители отвечали на все вопросы, описывая достижения своего ребенка, отмечали различные мероприятия, концерты, высказывали благодарность воспитателям, младшему воспитателю. В целом чувствуется их удовлетворенность теми годами, которые их дети провели в учреждении.

Сравнительная диаграмма степени удовлетворённости родителей образовательными услугами в ДООУ



11. Анализ функционирования внутренней оценки качества образования

В МДОУ разработано Положение о внутренней оценке качества образования. Целью системы оценки качества образования является установление соответствия качества дошкольного образования в МДОУ федеральному государственному образовательному стандарту дошкольного образования. Реализация внутренней системы оценки качества образования осуществляется в ДООУ на основе внутреннего контроля и мониторинга.

Внутренний контроль осуществляется в виде плановых или оперативных проверок и мониторинга. Контроль в виде плановых проверок осуществляется в соответствии с утверждённым годовым планом, графиком контроля на месяц, который доводится до членов педагогического коллектива. Результаты внутреннего контроля оформляются в виде справок, актов, отчётов, карт наблюдений. Результаты контроля заносятся в журнал контроля. Информация о результатах доводится до работников МДОУ в течение 7 дней с момента завершения проверки. По итогам контроля в зависимости от его формы, целей и задач, а также с учётом реального положения дел проводятся заседания педагогического совета и административные совещания.

Мониторинга предусматривает сбор, системный учёт обработку и анализ информации об организации и результатах образовательной деятельности для эффективного решения задач управления качеством. По результатам мониторинга руководитель МДОУ издаёт приказ, в котором указываются: управленческое решение, ответственные лица по исполнению решения, сроки устранения недостатков, сроки проведения контроля устранения недостатков, поощрения педагогов.

При проведении внутренней оценки качества образования изучается степень удовлетворённости родителей качеством образования в МДОУ на основании анкетирования родителей, опроса.

С целью информирования родителей об организации образовательной деятельности в МДОУ оформлен информационный стенд, проводятся совместные мероприятия детей и родителей, праздники, досуги и пр.

В мае для родителей прошёл День открытых дверей. В рамках Дня открытых дверей родителям было предложено посетить открытые мероприятия воспитателей, спортивный праздник.

Вывод: Система внутренней оценки качества образования функционирует в соответствии с требованиями действующего законодательства.

12. Результативность работы. Достижения педагогического коллектива.

МДОУ «Детский сад №24» – это стабильно работающее учреждение, показывающее положительные результаты своей деятельности:

- 100% выполнение Муниципального задания за все предшествующие годы;
- 100% своевременное использование целевых субсидий;
- Результативность и эффективность использования бюджетных средств (в рамках своих полномочий);
- Открытость и прозрачность в работе ДОУ;
- Своевременная работа на сайте закупок;
- Обновление сайта МДОУ «Детский сад № 24» Detsad24P@yandex.ru

КОНКУРСЫ

Всероссийский

- Викторина «Любознайка» 2 раза за уч. год /дипломы/
- «Человек и Природа (ЧИП)» (дипломы)
- конкурс раскрасок «Новогодний хоровод»
- конкурс рисунков «Мой питомец»
- конкурс поделок «Парад сказок»

Республиканский

- конкурс рисунков «Марш парков – 2016»

Муниципальный уровень.

- Конкурс детского рисунка «Мамина улыбка»
- Конкурс «Рисуем гнома»
- Конкурс чтецов «Осенняя рапсондия»
- Конкурс чтецов «Поэзия зимы»
- Фестиваль «Весенняя капель»
- Фестиваль «Весенние ласточки»
- Фестиваль «Домисолька»
- Конкурс «Рисуем времена года»
- Фестиваль-конкурс «С чего начинается Родина?»
- Шашечный турнир
- Фестиваль «Эхо войны»
- Конкурс вокального исполнения «Две звезды»

Уровень МДОУ

- Конкурс фотографий «Моя семья»
- Конкурс кормушек «Птичья столовая»
- Конкурс поделок «Сказочные снежинки»
- Конкурс чтецов «Осенняя пора»
- Конкурс стихов «Зимнее волшебство»
- Конкурс «В мире военной техники»
- Игра с родителями «Звездный час»
- Конкурс «Подарок маме»
- Акция «Наш Петрозаводск»

Взаимодействие с МДОУ « Детский сад №63»:

-Экскурсия по фотовыставке «Простые скрепы бытия», подготовленной детьми подготовительной и старшей группы;

В МДОУ (опыт работы, мероприятия)

Транслирование опыта работы

1. Педагогический совет «Речевое развитие дошкольника в условиях реализации ФГОС» с привлечением сотрудников МДОУ Октябрьского округа (ноябрь 2015 г.)
2. Выступление на родительских групповых собраниях
3. День открытых дверей для родителей «Наш денек»
4. Методический день «ФГОС ДО в действии» для учреждений Октябрьского округа.
5. Спортивные соревнования среди дошкольных учреждений Октябрьского округа «Курс молодого бойца» - участие 8 учреждений.

13. Заключение.

- группы укомплектованы детьми;
- материально-техническая база постоянно оснащается, информационно-техническая база расширяется, но требуется финансовое обеспечение;
- детский сад укомплектован профессиональными кадрами;
- обеспечено методическое сопровождение педагогических работников в условиях введения ФГОС;
- организация педагогического процесса отмечается гибкостью, ориентированностью на возрастные и индивидуальные особенности детей, позволяет осуществлять личностно-ориентированный подход к детям;
- содержание воспитательно-образовательной работы соответствует требованиям социального заказа (родителей, школы), обеспечивает развитие детей за счет использования реализуемых в ДОУ программ работы;
- педагоги осваивают и применяют в работе ИКТ;
- педагоги участвуют в конкурсах разного уровня;
- ведётся активное взаимодействие с семьёй, организованы дополнительные платные услуги;
- в системе осуществляются мероприятия по оздоровлению детей;
- ежегодно проводятся косметические ремонты, планируется и осуществляется капитальный ремонт;

Таким образом, на основе самообследования деятельности МДОУ, представленной в аналитической части отчёта, можно сделать вывод, что в МДОУ создана развивающая образовательная среда, представляющая собой систему условий социализации и индивидуализации воспитанников, определены направления для дальнейшего развития и повышения эффективности деятельности учреждения.

14. ОСНОВНЫЕ НАПРАВЛЕНИЯ РАБОТЫ НА НОВЫЙ УЧЕБНЫЙ ГОД:

- Успешное внедрение ФГОС/ ООП, рабочие программы, технологические карты, индивидуальные маршруты развития детей и т.д./;
- особый упор в работе учреждения на национально-региональный компонент;
- активизация работы с семьёй, в т.ч. через организацию совместной продуктивной деятельности;

**ПОКАЗАТЕЛИ
ДЕЯТЕЛЬНОСТИ ДОШКОЛЬНОЙ ОБРАЗОВАТЕЛЬНОЙ ОРГАНИЗАЦИИ,
ПОДЛЕЖАЩЕЙ САМООБСЛЕДОВАНИЮ (на 01.09.2016 г.)**

Приложение 1

N п/п	Показатели	Единица измерения
1.	Образовательная деятельность	
1.1	Общая численность воспитанников, осваивающих образовательную программу дошкольного образования, в том числе:	106
1.1.1	В режиме полного дня (8 - 12 часов)	106
1.1.2	В режиме кратковременного пребывания (3 - 5 часов)	0
1.1.3	В семейной дошкольной группе	0
1.1.4	В форме семейного образования с психолого-педагогическим сопровождением на базе дошкольной образовательной организации	0
1.2	Общая численность воспитанников в возрасте до 3 лет	0
1.3	Общая численность воспитанников в возрасте от 3 до 8 лет	106
1.4	Численность/удельный вес численности воспитанников в общей численности воспитанников, получающих услуги присмотра и ухода:	
1.4.1	В режиме полного дня (8 - 12 часов)	106/100%
1.4.2	В режиме продленного дня (12 - 14 часов)	0
1.4.3	В режиме круглосуточного пребывания	0
1.5	Численность/удельный вес численности воспитанников с ограниченными возможностями здоровья в общей численности воспитанников, получающих услуги:	
1.5.1	По коррекции недостатков в физическом и (или) психическом развитии	0
1.5.2	По освоению образовательной программы дошкольного образования	0
1.5.3	По присмотру и уходу	0
1.6	Средний показатель пропущенных дней при посещении дошкольной образовательной организации по болезни на одного воспитанника	
1.7	Общая численность педагогических работников, в том числе:	9
1.7.1	Численность/удельный вес численности педагогических работников, имеющих высшее образование	3/35%
1.7.2	Численность/удельный вес численности педагогических работников, имеющих высшее образование педагогической направленности (профиля)	3/35%
1.7.3	Численность/удельный вес численности педагогических	6/65%

	работников, имеющих среднее профессиональное образование	
1.7.4	Численность/удельный вес численности педагогических работников, имеющих среднее профессиональное образование педагогической направленности (профиля)	6/65%
1.8	Численность/удельный вес численности педагогических работников, которым по результатам аттестации присвоена квалификационная категория, в общей численности педагогических работников, в том числе:	5/55%
1.8.1	Высшая	0
1.8.2	Первая	5/55%
1.9	Численность/удельный вес численности педагогических работников в общей численности педагогических работников, педагогический стаж работы которых составляет:	
1.9.1	До 5 лет	1/11%
1.9.2	Свыше 30 лет	3/35%
1.10	Численность/удельный вес численности педагогических работников в общей численности педагогических работников в возрасте до 30 лет	2/22%
1.11	Численность/удельный вес численности педагогических работников в общей численности педагогических работников в возрасте от 55 лет	3/35%
1.12	Численность/удельный вес численности педагогических и административно-хозяйственных работников, прошедших за последние 5 лет повышение квалификации/профессиональную переподготовку по профилю педагогической деятельности или иной осуществляемой в образовательной организации деятельности, в общей численности педагогических и административно-хозяйственных работников	11/100%